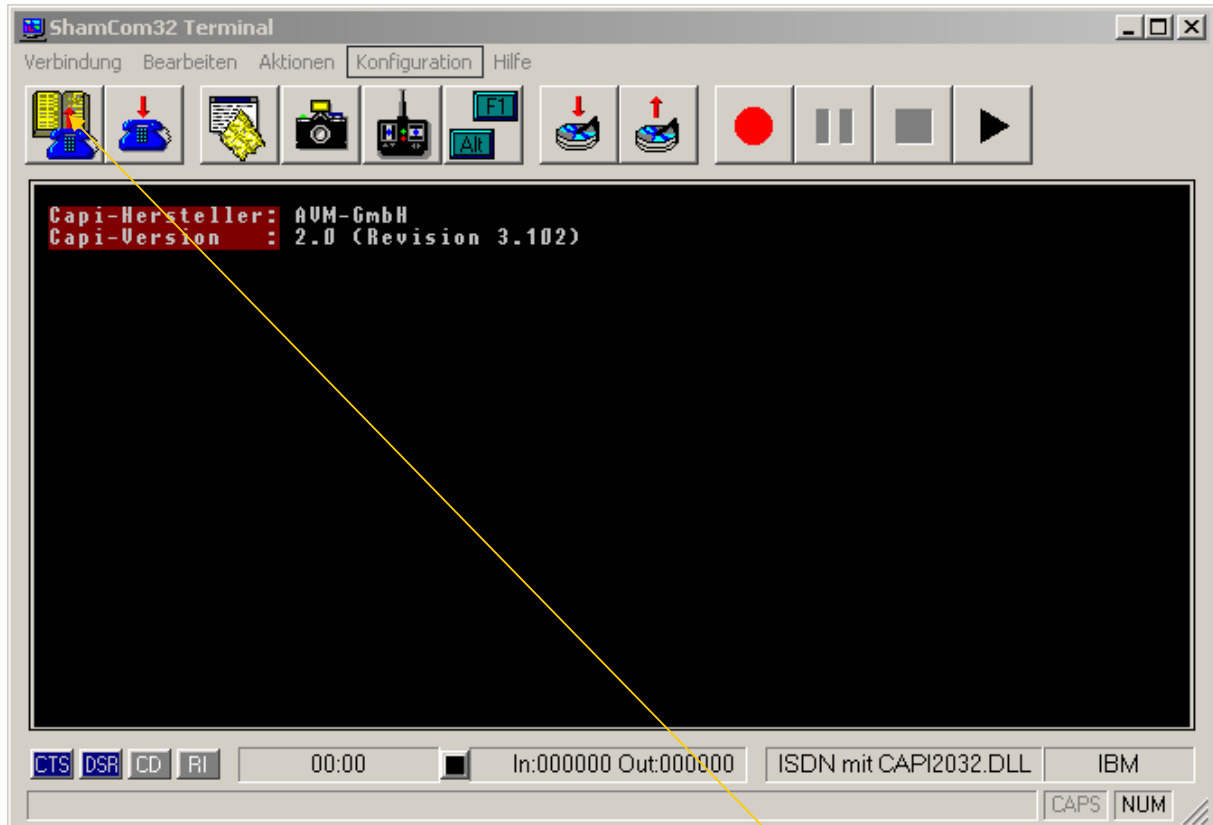


Einrichtung der Datenfernübertragung in der Arztpraxis unter Verwendung der Software Shamcom

Startbildschirm:



Als erstes müssen die Einstellung auf Seite drei gemacht werden.
Dann das Labor als Teilnehmer eintragen . Man klickt auf das Telefonbuch und fügt einen Eintrag hinzu .

Folgende Eintragungen müssen gemacht werden:

The screenshot shows a dialog box titled "Konfiguration des Telefonbuchs". It is divided into two main sections: "Telefonbucheintrag" and "Konfiguration".

- Telefonbucheintrag:**
 - Name: Labor
 - Nummer: 949540
- Konfiguration:**
 - Schnittstelle: ISDN (dropdown menu)
 - Anwahl-Parameter: (empty dropdown menu)
 - Terminal-Emulation: ANSI/VT100 (dropdown menu)
 - Makros: Standard (dropdown menu)
 - Makro 1 automatisch beim Connect starten
 - Gebühren-Zone: <kein Tarif> (dropdown menu)
 - Vorlaufzeit: 0 (text input)

Buttons for "OK", "Abbruch", and "Hilfe" are located on the right side. "Bearbeiten" buttons are next to each configuration option.

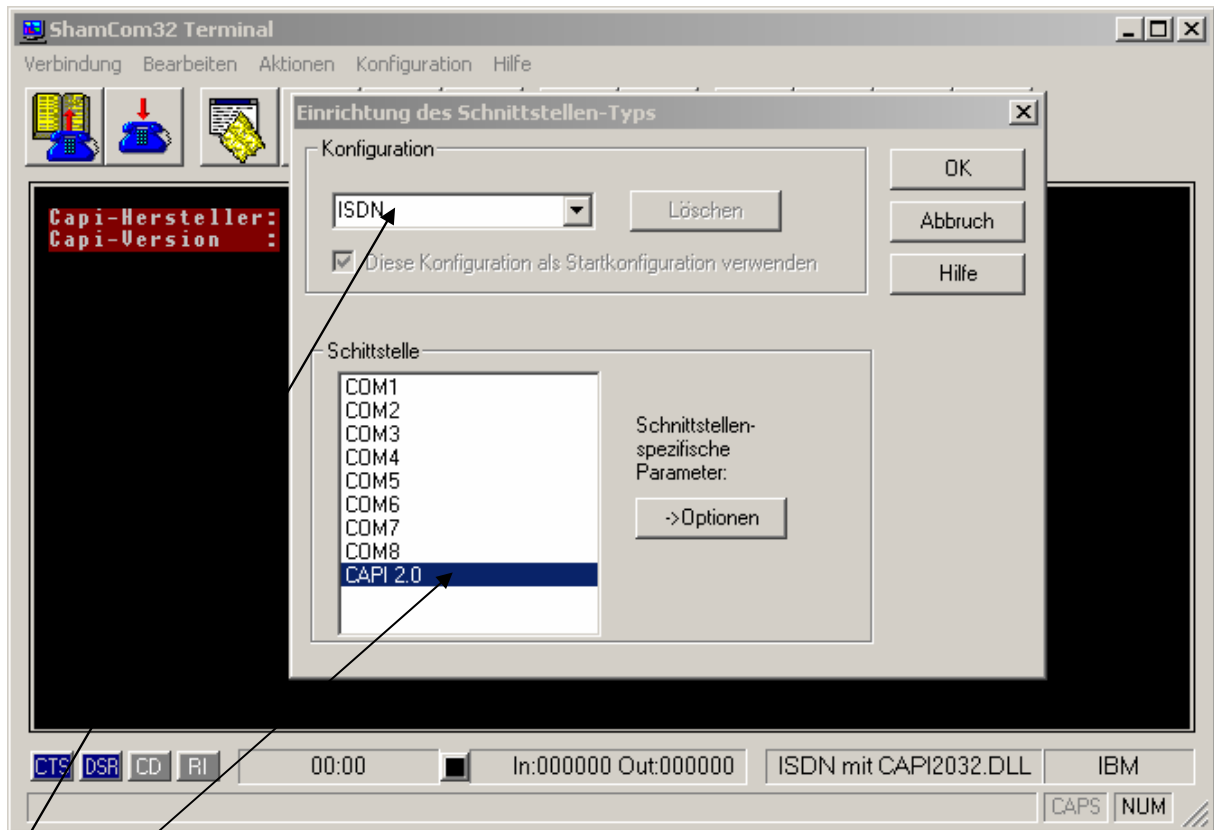
Der Name muss Labor heißen !!

Telefonnummer des Labors , für Auswärtige die Vorwahl 05151

Schnittstelle ist ISDN bei internen Karten oder Modem

Alle anderen Einstellungen sind vorgegeben und müssen nicht bearbeitet werden.

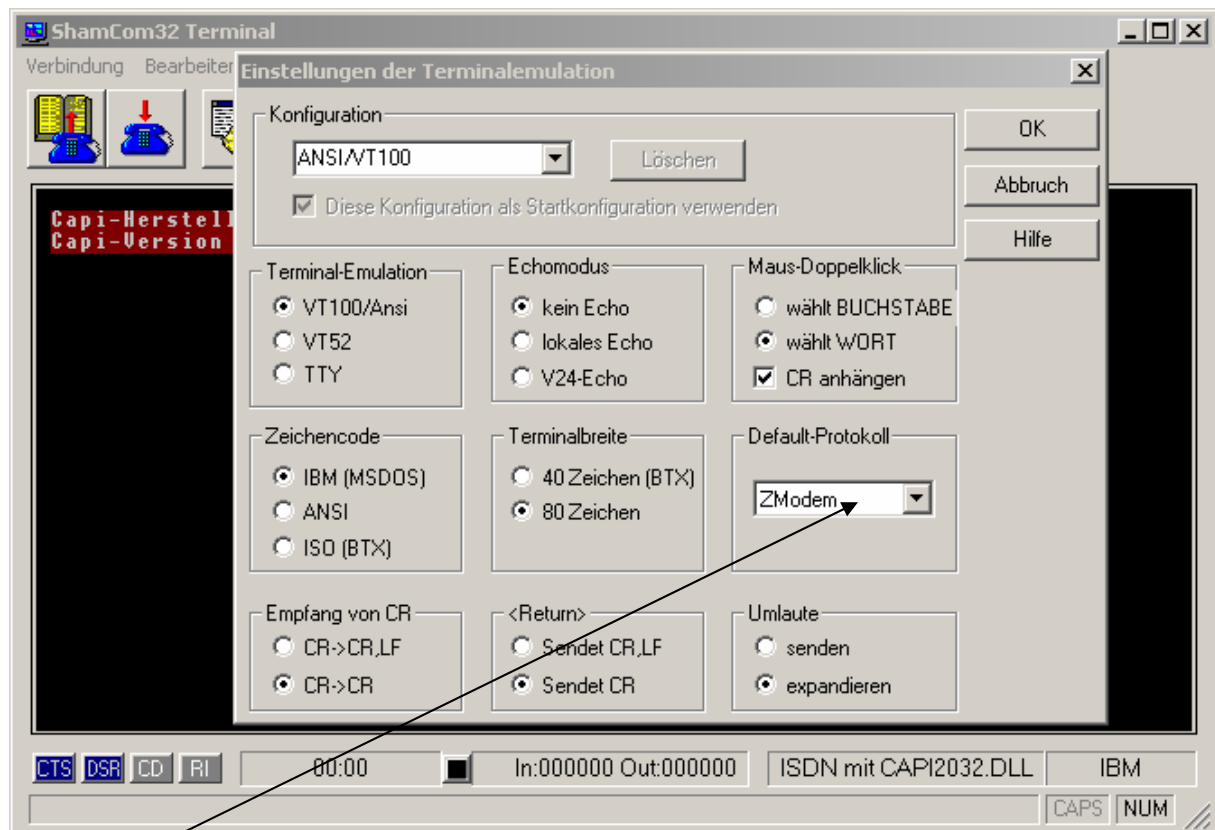
Schnittstellentyp einrichten (muss **vor** dem Telefonbuch sein !!)
Konfiguration ----- Schnittstellen



Hier wird ISDN bei ISDN-Karten eingetragen sonst Modem .

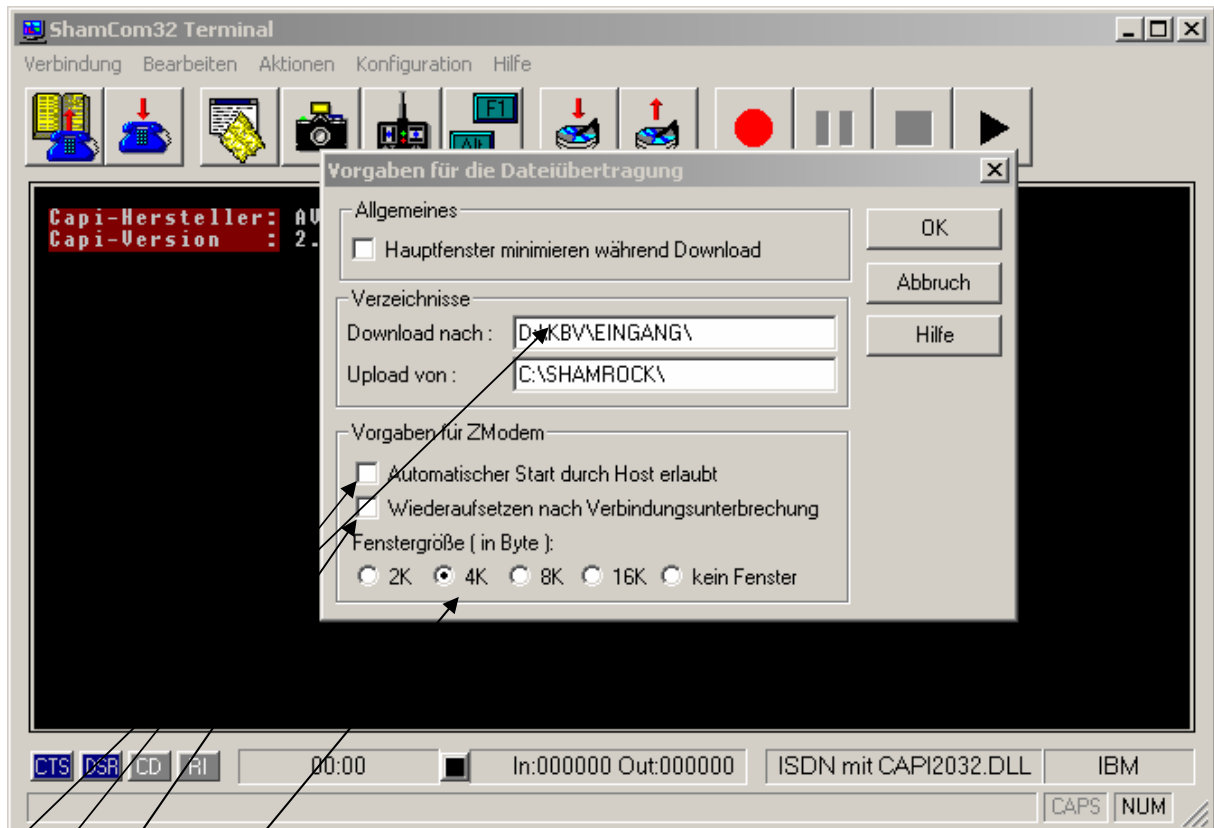
Capi 2.0 ist für ISDN-Karten COM1 oder COM2 für Modem, je nachdem wo es angeschlossen ist.

Einstellung der Terminalemulation : Konfiguration ----- Terminaleinstellungen



In dieser Konfigurationsansicht muss nur Zmodem eingestellt werden, alles andere ist so ok.

Einstellung der Dateiübertragung: Konfiguration ---- Übertragungsprotokolle



In dieses Feld muss der Pfad eingetragen werden , aus dem das Praxisprogramm die Daten auslesen will .

muss leer sein

muss leer sein

übliche Grösse